

Содержание

Части 2 проекта зон охраны объекта культурного наследия (памятника истории и культуры) регионального значения «Больничный комплекс (13 объектов), кон. XIX-нач. XX вв.: здание поликлиники, корпус терапевтического и кардиологического отделения, здание роддома, корпус заразных болезней, гинекологическое отделение, корпус № 8, корпус № 7, здание администрации, хозяйственный корпус, здание морга, пищеблок, церковь-часовня, общежитие» (г. Саратов, ул. Хользунова, 19)

№ п/п	Наименование	Стр.
Часть 2 Проект зон охраны		
1.	Общие положения	5
2.	Предложенные к установлению границы территорий и режим использования земель в границах территорий выявленных объектов культурного наследия, расположенных в границах зон охраны Объекта	7
2.1.	Граница территории объекта культурного наследия регионального значения объекта культурного наследия регионального значения «Больничный комплекс (13 объектов), кон. XIX-нач. XX вв.: здание поликлиники, корпус терапевтического и кардиологического отделения, здание роддома, корпус заразных болезней, гинекологическое отделение, корпус № 8, корпус № 7, здание администрации, хозяйственный корпус, здание морга, пищеблок, церковь-часовня, общежитие», расположенного по адресу: г. Саратов, ул. Хользунова, 19	7
2.2.	Граница территории объекта культурного наследия регионального значения «Дом, в котором находилась подпольная типография Саратовского комитета РСДРП в 1905 г.», расположенного по адресу: г. Саратов, ул. Хользунова, 21 (угол с ул. Шелковичная, 58)	10
3.	Состав зон охраны Объекта	12
4.	Описание границ зон охраны Объекта	13
4.1.	Описание границ охранной зоны (ОЗ-1, ОЗ-2)	13
4.2.	Описание границ зоны регулирования застройки и хозяйственной деятельности (ЗРЗ -1, ЗРЗ-2)	18
4.3.	Описание границ зоны охраняемого природного ландшафта (ЗОПЛ)	29
5.	Режимы использования земель и требования к градостроительным регламентам в границах зоны охраны Объекта	30

5.1.	Режим использования земель и требования к градостроительным регламентам в границах охранной зоны (ОЗ -1, ОЗ-2)	30
5.2.	Режим использования земель и требования к градостроительным регламентам в границах зоны регулирования застройки и хозяйственной (ЗРЗ-1, ЗРЗ-2)	37
5.3.	Режим использования земель и требования к градостроительным регламентам в границах зоны охраняемого природного ландшафта (ЗОПЛ)	44
6.	Графическая часть Проекта зоны охраны	46
6.1.	Схемы предложенных к установлению границы территорий выявленных объектов культурного наследия, расположенных в границах зон охраны Объекта	47
6.2.	Проект зон охраны Объекта культурного наследия (Основной чертеж). М 1: 4000	48
6.3.	Зоны охраны (ОЗ, ЗРЗ, ЗОПЛ) на фрагменте публичной кадастровой карты г. Саратова	49
6.4.	Схемы охранной зоны (ОЗ-1, ОЗ-2)	50
6.5.	Схемы зоны регулирования застройки и хозяйственной деятельности (ЗРЗ-1, ЗРЗ-2, ЗОПЛ)	51

Часть 2. Проект зон охраны

1. Общие положения

При разработке проекта зон охраны Объекта, использована ранее разработанная и утвержденная градостроительная документация, а именно:

– «Генеральный план города Саратова», утвержденный решением Саратовской городской Думы от 28 февраля 2008 № 25-240;

– «Правила землепользования и застройки», утвержденные решением Саратовской городской Думы от 29 апреля 2008 № 27-280.

– Карта зон действия ограничений по условия охраны объектов культурного наследия. (Приложение 2 к решению Саратовской городской Думы от 27.12.2016 №10-77, приложение 2 к решению Саратовской городской Думы от 29.04.2008 №27-280).

Проектом зон охраны Объекта, на основе материалов историко-архитектурных, историко-градостроительных и архивных исследований, данных государственного кадастра недвижимости в целях обеспечения сохранности Объектов в исторической среде на сопряженной с ними территории, устанавливаются границы охранной зоны, зоны регулирования застройки и хозяйственной деятельности, а также зоны охраняемого природного ландшафта.

Режимы использования земель и требования к градостроительным регламентам устанавливаются в зависимости от вида зоны охраны Объекта.

Виды разрешенного использования земельных участков в границах зоны охраны Объекта устанавливаются Правилами землепользования и застройки г. Саратова путем исключения негативных факторов воздействия на объекты культурного наследия и историческую застройку.

Расположенные в пределах территорий зоны охраны объекта культурного наследия объекты капитального строительства, предельные параметры которых не соответствуют режимам использования земель или градостроительным регламентам, установленным в границах данных зон, используются в соответствии с этими режимами использования земель и градостроительными регламентами с даты вступления в силу акта органа государственной власти об утверждении зон охраны объектов культурного наследия, предусматривающего установление таких режимов использования земель и градостроительных регламентов.

Реконструкция указанных объектов капитального строительства и их частей может осуществляться только путем приведения таких объектов в соответствие с режимами использования земель и градостроительными регламентами, установленными в границах зон охраны объекта культурного наследия, или путем уменьшения их несоответствия установленным предельным параметрам разрешенного строительства.

Режимы использования земель и требования к градостроительным регламентам в границах зон охраны объекта культурного наследия не применяются к правоотношениям, связанным со строительством и

реконструкцией объектов капитального строительства, возникшим на основании разрешений на строительство, которые выданы в установленном порядке до вступления в силу правового акта об утверждении зоны охраны объекта культурного наследия.

В соответствии с частью 2 статьи 1 и статьей 10 Федерального закона от 24.07.2007 г. № 221-ФЗ «О государственном кадастре недвижимости» зоны охраны объектов культурного наследия как зоны с особыми условиями использования территорий подлежат описанию и внесению в государственный кадастр недвижимости, в котором должны содержаться сведения об ограничении использования объектов недвижимости в пределах таких зон.

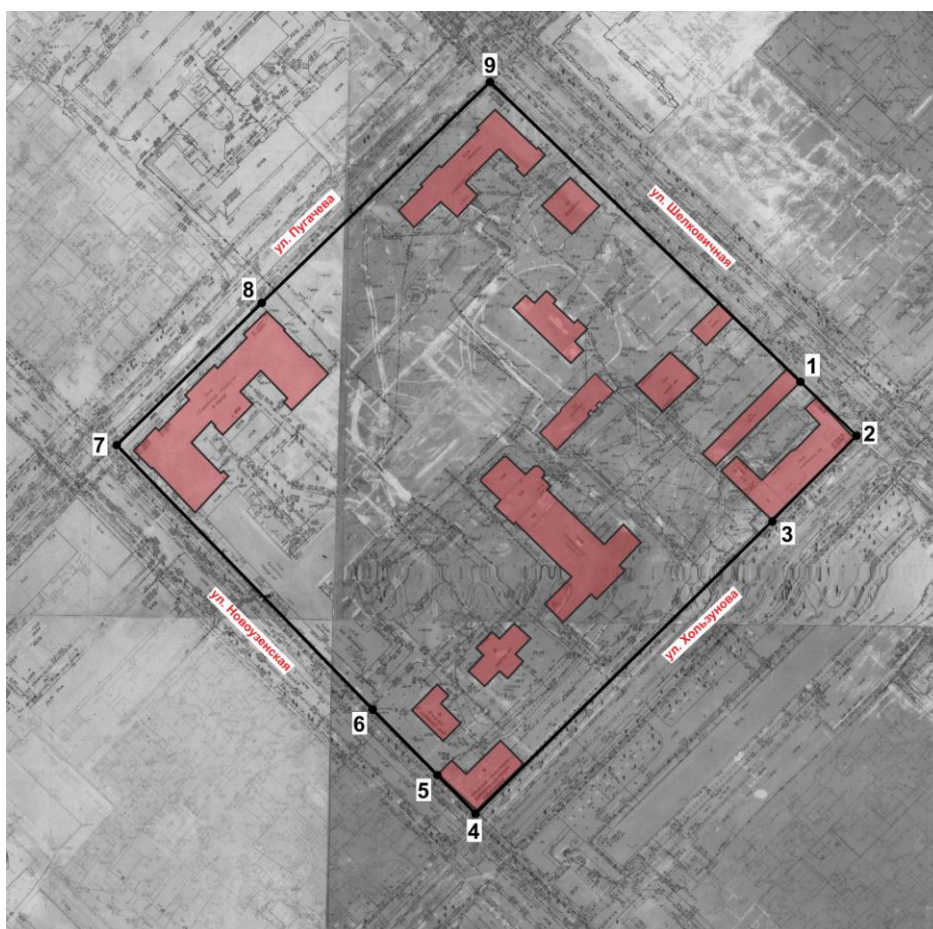
Действие режимов использования земель и градостроительных регламентов в границах зоны охраны Объекта не устанавливается на земельные участки, расположенные в границах территорий объектов культурного наследия (выявленных объектов культурного наследия) решение о режиме использования, параметрах реставрации, консервации, воссоздания, ремонта и приспособления которых принимается в установленном законом порядке.

2. Предложенные к установлению границы территорий и режим использования земель в границах территорий выявленных объектов культурного наследия, расположенных в границах зон охраны Объекта.

Территории объектов культурного наследия - это непосредственно примыкающие к памятникам земельные участки, составляющие исторически сложившееся целое. Территории объектов культурного наследия выделяются для сохранения подлинности и целостности дошедших до нашего времени старинных ансамблей и фрагментов исторической городской среды. В их пределах допускается лишь научная реконструкция, включающая воссоздание архитектурного облика отдельных зданий и ансамблей, восстановление ценных утраченных элементов планировки, застройки и природного окружения.

2.1. Граница территории объекта культурного наследия регионального значения объекта культурного наследия регионального значения «Больничный комплекс (13 объектов), кон. XIX-нач. XX вв.: здание поликлиники, корпус терапевтического и кардиологического отделения, здание роддома, корпус заразных болезней, гинекологическое отделение, корпус № 8, корпус № 7, здание администрации, хозяйственный корпус, здание морга, пищеблок, церковь-часовня, общежитие», расположенного по адресу: г. Саратов, ул. Хользунова, 19

Схема границ территории Объекта



Описание границ территории Объекта

Границы территории объекта культурного наследия проходят по границам земельных участков с кадастровыми номерами: 64:48:050375:6, 64:48:050375:10.

Граница территории объекта культурного наследия проходит:

- от точки 1, расположенной по нечетной стороне ул. Шелковичная, проходит в юго-восточном направлении, до поворотной точки 2;

- от точки 2, поворачивает под углом 90° на юго-запад, проходит вдоль границы участка по нечетной стороне ул. Хользунова, через промежуточную точку 3, до поворотной точки 4;

- от точки 4, поворачивает под углом 90° на северо-запад, проходит вдоль границы участка по четной стороне ул. Новоузенская, через промежуточные точки 5,6, до поворотной точки 7;

- от точки 7, поворачивает под углом 90° на северо-восток, проходит вдоль границы участка по четной стороне ул. Пугачева, через промежуточную точку 8, до поворотной точки 9, до базовой точки 1, контур замкнулся.

- от точки 9, поворачивает под углом 90° на юго-восток, проходит вдоль границы участка по нечетной стороне ул. Шелковичная, до базовой точки 1, контур замкнулся.

Ведомость координат границы территории Объекта

Описание поворотных точек границ земельного участка (Система координат: Местная СК Саратов и Саратовский район)				
№ точк и	Х	У	Дирекционны й угол	Длина линии, м
1	-1148,77	-1319,10	133° 59' 10"	31,2
2	-1170,42	-1296,67	223° 13' 9"	51,2
3	-1207,73	-1331,73	223° 12' 57"	160,6
4	-1324,76	-1441,69	313° 49' 8"	19,6
5	-1311,22	-1455,80	313° 49' 36"	38,0
6	-1284,91	-1483,21	313° 48' 54"	145,3
7	-1184,30	-1588,07	43° 47' 58"	80,0
8	-1126,56	-1532,70	43° 48' 0"	132,4

9	-1031,03	-1441,09	133° 59' 3"	169,5
---	----------	----------	-------------	-------

Общая площадь земельного участка – 42791,6 м².

Общий периметр земельного участка – 827,7231м.

Правовой режим использования земельных участков
в границах территории Объекта

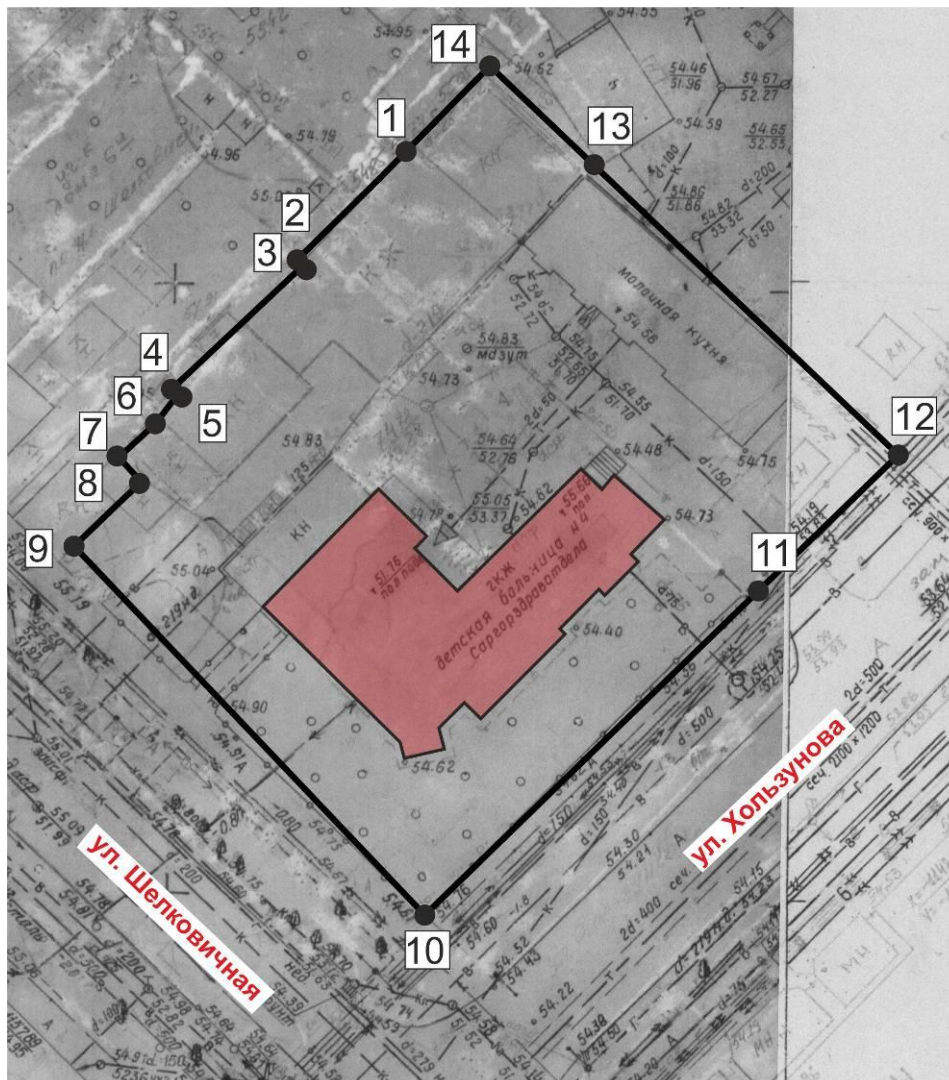
В соответствии с п. 5 Федерального закона от 25 июня 2002 года №73-ФЗ «Об объектах культурного наследия (памятниках истории и культуры) народов Российской Федерации» (далее – Федеральный закон) территории объекта культурного наследия относятся к землям историко-культурного назначения. Требования к осуществлению деятельности в границах территории объекта культурного наследия установлены ст. 5.1 Федерального закона.

На территории памятника **запрещаются** строительство объектов капитального строительства и увеличение объемно-пространственных характеристик существующих на территории памятника или ансамбля объектов капитального строительства; проведение земляных, строительных, мелиоративных и иных работ, за исключением работ по сохранению объекта культурного наследия или его отдельных элементов, сохранению историко-градостроительной или природной среды объекта культурного наследия.

На территории памятника **разрешается** ведение хозяйственной деятельности, не противоречащей требованиям обеспечения сохранности объекта культурного наследия и позволяющей обеспечить функционирование объекта культурного наследия в современных условиях.

2.2. Граница территории объекта культурного наследия регионального значения «Дом, в котором находилась подпольная типография Саратовского комитета РСДРП в 1905 г.», расположенного по адресу: г. Саратов, ул. Хользунова, 21 (угол с ул. Шелковичная, 58)

Схема границ территории Объекта



Описание границ территории Объекта

Границы территории объекта культурного наследия совпадают с границами земельного участка с кадастровым номером 64:48:060228:7.

Граница территории объекта культурного наследия проходит:

- от точки 1, расположенной со стороны дворовой территории на юго-запад, вдоль границы участка через промежуточные точки 2-8, до поворотной точки 9;

- от точки 9, поворачивает под углом 90^0 на юго-восток, проходит по четной стороне ул. Шелковичная по границе участка, до поворотной точки 10;

- от точки 10, поворачивает под углом 90^0 на северо-восток, проходит по нечетной стороне улицы Хользунова, вдоль границы участка, через промежуточную точку 11, до поворотной точки 12;

- от точки 12, поворачивает на северо-запад, проходит вдоль дворовой территории по границе участка, через промежуточную точку 13, до поворотной точки 14;

- от точки 14, поворачивает на юго-запад, проходит вдоль дворовой территории по границе участка, до базовой точки 1, контур замкнулся.

Ведомость координат границы территории Объекта

№ точк и	X	Y	Дирекционны й угол	Длина линии, м
1	-1092,30	-1286,08	223° 9' 18"	9,4
2	-1099,19	-1292,54	130° 57' 19"	0,7
3	-1099,65	-1292,01	224° 39' 58"	14,6
4	-1110,01	-1302,25	130° 19' 59"	0,7
5	-1110,46	-1301,72	215° 58' 20"	3,1
6	-1112,94	-1303,52	224° 6' 45"	4,1
7	-1115,89	-1306,38	131° 43' 30"	2,6
8	-1117,62	-1304,44	222° 42' 33"	7,6
9	-1123,21	-1309,6	133° 59' 5"	41,5
10	-1152,04	-1279,73	43° 17' 27"	33,2
11	-1127,88	-1256,97	43° 16' 47"	20,5
12	-1112,96	-1242,92	311° 11' 21"	32,3
13	-1091,66	-1267,26	311° 10' 12"	13,7
14	-1082,67	-1277,54	221° 34' 1"	12,9

Общая площадь земельного участка – 2350,8279 м².

Общий периметр земельного участка – 196,8644м.

Правовой режим использования земельных участков в границах территории Объекта

В соответствии с п. 5 Федерального закона от 25 июня 2002 года №73-ФЗ «Об объектах культурного наследия (памятниках истории и культуры) народов Российской Федерации» (далее – Федеральный закон) территории объекта культурного наследия относятся к землям историко-культурного назначения. Требования к осуществлению деятельности в границах территории объекта культурного наследия установлены ст. 5.1 Федерального закона.

На территории памятника **запрещаются** строительство объектов капитального строительства и увеличение объемно-пространственных характеристик существующих на территории памятника или ансамбля объектов капитального строительства; проведение земляных, строительных, мелиоративных и иных работ, за исключением работ по сохранению объекта культурного наследия или его отдельных элементов, сохранению историко-градостроительной или природной среды объекта культурного наследия.

На территории памятника **разрешается** ведение хозяйственной деятельности, не противоречащей требованиям обеспечения сохранности объекта культурного наследия и позволяющей обеспечить функционирование объекта культурного наследия в современных условиях.

3. Состав зон охраны Объекта

Проектом зон охраны объекта культурного наследия (памятника истории и культуры) регионального значения «Больничный комплекс (13 объектов), кон. XIX-нач. XX вв.: здание поликлиники, корпус терапевтического и кардиологического отделения, здание роддома, корпус заразных болезней, гинекологическое отделение, корпус № 8, корпус № 7, здание администрации, хозяйственный корпус, здание морга, пищеблок, церковь-часовня, общежитие» (г. Саратов, ул. Хользунова, 19), на основании материалов историко-архитектурных, историко-градостроительных и архивных исследований, данных государственного кадастра недвижимости предлагается установить следующий состав объединенной зоны охраны Объектов:

- охранный зона (**ОЗ-1, ОЗ-2**);
- зона регулирования застройки и хозяйственной деятельности (**ЗРЗ-1, ЗРЗ-2**);
- зона охраняемого природного ландшафта (**ЗОПЛ**).

4. Описание границ зон охраны Объекта (ОЗ, ЗРЗ, ЛОПЛ)

4.1. Описание границ охранной зоны (ОЗ-1, ОЗ-2)

4.1.1. Описание границ ОЗ-1

Границы **ОЗ-1**, устанавливаются на территории общего пользования (улицы, проезды в границах линий застройки) ул. Хользунова, ул. Пугачева, ул. Новоузенская, ул. Шелковичная, расположенные в границах зоны охраны Объектов.

Границы **ОЗ-1**, определены следующим образом:

- от точки 1, по нечетной стороне ул. Хользунова проходит на северо-восток, до поворотной точки 2;
- от точки 2, поворачивает в северо-восток, проходит до четной стороны ул. Хользунова, до поворотной точки 3;
- от точки 3, поворачивает на юго-запад, проходит по четной стороне ул. Хользунова, до поворотной точки 4;
- от точки 4, поворачивает под углом 90^0 на юго-восток по четной стороне ул. Шелковичная, до поворотной точки 5;
- от точки 5, поворачивает на северо-запад, проходит до нечетной стороны ул. Шелковичная, до поворотной точки 6;
- от точки 6, поворачивает на северо-запад, проходит по нечетной стороне ул. Шелковичная, до поворотной точки 7;
- от точки 7, поворачивает на юго-запад, проходит по четной стороне ул. Хользунова, до поворотной точки 8;
- от точки 8, поворачивает на юго-восток, проходит по четной стороне ул. Новоузенская, до поворотной точки 9;
- от точки 9, поворачивает на юго-восток, проходит до нечетной стороны ул. Новоузенская, до поворотной точки 10;
- от точки 10, поворачивает на северо-запад, проходит по нечетной стороне ул. Новоузенская, до поворотной точки 11;
- от точки 11, поворачивает на юго-запад по четной стороне ул. Хользунова, до поворотной точки 12;
- от точки 12, поворачивает на северо-восток до нечетной стороны ул. Хользунова, до поворотной точки 13;
- от точки 13, поворачивает на северо-восток по нечетной стороне ул. Хользунова, до поворотной точки 14;
- от точки 14, поворачивает на северо-запад по нечетной стороне ул. Новоузенская, через промежуточную точку, 15 до поворотной точки 16;
- от точки 16, поворачивает на юго-запад по четной стороне ул. Пугачева, до поворотной точки 17;
- от точки 17, поворачивает на северо-запад до нечетной стороны ул. Пугачева, до поворотной точки 18;

- от точки 18, поворачивает на северо-восток по нечетной стороне ул. Пугачева, до поворотной точки 19;
- от точки 19, поворачивает на северо-запад по нечетной стороне ул. Новоузенская, до поворотной точки 20;
- от точки 20, поворачивает на северо-восток до четной стороны ул. Новоузенская, до поворотной точки 21;
- от точки 21, поворачивает на юго-восток по четной стороне ул. Новоузенская, до поворотной точки 22;
- от точки 22, поворачивает на северо-восток по нечетной стороне ул. Пугачева, до поворотной точки 23;
- от точки 23, поворачивает на северо-запад по нечетной стороне ул. Шелковичная, до поворотной точки 24;
- от точки 24, поворачивает на северо-запад до четной стороны ул. Шелковичная, до поворотной точки 25;
- от точки 25, поворачивает на юго-восток по четной стороне ул. Шелковичная, до поворотной точки 26;
- от точки 26, поворачивает на северо-восток по нечетной стороне ул. Пугачева, до поворотной точки 27;
- от точки 27, поворачивает на юго-запад до четной стороны ул. Пугачева, до поворотной точки 28;
- от точки 28, поворачивает на юго-запад по четной стороне ул. Пугачева, до поворотной точки 29;
- от точки 29, поворачивает на юго-восток по четной стороне ул. Шелковичная, до базовой точки 1, наружный контур замкнулся;
- от точки 30, поворачивает на северо-восток по четной стороне ул. Пугачева, через промежуточную точку, 31 до поворотной точки 32;
- от точки 32, поворачивает на юго-восток по нечетной стороне ул. Шелковичная, через промежуточную точку, 33 до поворотной точки 34;
- от точки 34, поворачивает на юго-запад по нечетной стороне ул. Хользунова, через промежуточную точку, 35 до поворотной точки 36;
- от точки 36, поворачивает на северо-запад по четной стороне ул. Новоузенская до поворотной точки 30, внутренний контур замкнулся;

Ведомость координат ОЗ-1

№ точки	X	Y	Дирекционный угол	Длина линии, м
1	-1152,04	-1279,73	43° 17' 12"	53,7
2	-1112,96	-1242,92	75° 23' 49"	47,1
3	-1101,09	-1197,36	223° 38' 35"	95,6
4	-1170,24	-1263,31	134° 21' 8"	60,1
5	-1212,23	-1220,36	272° 52' 2"	29,2
6	-1210,77	-1249,51	313° 54' 32"	37,9
7	-1184,50	-1276,80	223° 3' 14"	217,8

8	-1343,66	-1425,50	135° 59' 49"	41,0
9	-1373,18	-1396,99	177° 47' 11"	28,2
10	-1401,38	-1395,90	313° 14' 11"	62,5
11	-1358,57	-1441,43	223° 40' 46"	70,0
12	-1409,17	-1489,75	13° 50' 8"	46,4
13	-1364,10	-1478,65	44° 13' 47"	29,5
14	-1342,99	-1458,10	313° 28' 23"	65,6
15	-1297,89	-1505,67	313° 46' 45"	138,1
16	-1202,35	-1605,37	223° 48' 34"	19,4
17	-1216,35	-1618,80	268° 42' 22"	35,4
18	-1217,15	-1654,22	43° 48' 26"	44,5
19	-1185,03	-1623,41	313° 43' 20"	44,1
20	-1154,56	-1655,27	85° 14' 5"	31,9
21	-1151,91	-1623,48	135° 12' 35"	25,1
22	-1169,73	-1605,79	43° 13' 45"	214,2
23	-1013,67	-1459,09	313° 58' 51"	24,7
24	-996,55	-1476,83	0° 9' 33"	32,4
25	-964,19	-1476,74	133° 52' 1"	60,8
26	-1006,32	-1432,91	44° 33' 12"	44,5
27	-974,64	-1401,72	178° 1' 30"	14,8
28	-989,43	-1401,21	223° 47' 1"	32,6
29	-1013,00	-1423,80	223° 47' 59"	237,3
30	-1184,30	-1588,07	43° 47' 58"	80,0
31	-1126,56	-1532,70	43° 48' 0"	132,4
32	-1031,03	-1441,09	133° 59' 3"	169,5
33	-1148,77	-1319,10	133° 59' 10"	31,2
34	-1170,42	-1296,67	223° 13' 9"	51,2
35	-1207,73	-1331,73	223° 12' 57"	160,6
36	-1324,76	-1441,69	43° 9' 30"	236,8

4.1.2. Описание границ ОЗ-2, участок 1

Границы **ОЗ-2, участок 1**, определены следующим образом:

- от точки 1, по нечетной стороне ул. Шелковичная проходит на юго-восток, до поворотной точки 2;
- от точки 2, поворачивает под углом 90^0 на юго-запад, проходит по нечетной стороне ул. Хользунова, через промежуточную точку 3, до поворотной точки 4;
- от точки 4, поворачивает под углом 90^0 на северо-запад, проходит по четной стороне ул. Новоузенская, через промежуточные точки 5,6, до поворотной точки 7;
- от точки 7, поворачивает под углом 90^0 на северо-восток по четной стороне ул. Пугачева, через промежуточную точку 8, до поворотной точки 9;

- от точки 9, поворачивает под углом 90^0 на юго-восток, проходит нечетной сторон ул. Шелковичная, до базовой точки 1, контур замкнулся.

Ведомость координат ОЗ-2, участок 1

№ точки	X	Y	Дирекционный угол	Длина линии, м
1	-1148,77	-1319,10	133° 59' 10"	31,2
2	-1170,42	-1296,67	223° 13' 9"	51,2
3	-1207,73	-1331,73	223° 12' 57"	160,6
4	-1324,76	-1441,69	313° 49' 8"	19,6
5	-1311,22	-1455,80	313° 49' 36"	38,0
6	-1284,91	-1483,21	313° 48' 54"	145,3
7	-1184,30	-1588,07	43° 47' 58"	80,0
8	-1126,56	-1532,70	43° 48' 0"	132,4
9	-1031,03	-1441,09	133° 59' 3"	169,5

4.1.3. Описание границ **ОЗ-2, участок 2**

Границы **ОЗ-2, участок 2**, определены следующим образом:

- от точки 1, расположенной на границе дворовой территории проходит на юго-запад, через промежуточные точки 2-8, до поворотной точки 9;
- от точки 9, поворачивает под углом 90^0 на юго-восток, проходит по четной стороне ул. Шелковичная, до поворотной точки 10;
- от точки 10, поворачивает под углом 90^0 на северо-восток, проходит по нечетной стороне ул. Хользунова, через промежуточную точку 11, до поворотной точки 12;
- от точки 12, поворачивает под углом 90^0 на северо-запад по границе дворовой территории, через промежуточную точку 13, до поворотной точки 14;
- от точки 14, поворачивает под углом 90^0 на юго-запад, проходит по границе дворовой территории, до базовой точки 1, контур замкнулся.

Ведомость координат ОЗ-2, участок 2

№ точки	X	Y	Дирекционный угол	Длина линии, м
1	-1092,30	-1286,08	223° 9' 18"	9,4
2	-1099,19	-1292,54	130° 57' 19"	0,7
3	-1099,65	-1292,01	224° 39' 58"	14,6
4	-1110,01	-1302,25	130° 19' 59"	0,7
5	-1110,46	-1301,72	215° 58' 20"	3,1
6	-1112,94	-1303,52	224° 6' 45"	4,1

7	-1115,89	-1306,38	131° 43' 30"	2,6
8	-1117,62	-1304,44	222° 42' 33"	7,6
9	-1123,21	-1309,60	133° 59' 5"	41,5
10	-1152,04	-1279,73	43° 17' 27"	33,2
11	-1127,88	-1256,97	43° 16' 47"	20,5
12	-1112,96	-1242,92	311° 11' 21"	32,3
13	-1091,66	-1267,26	311° 10' 12"	13,7
14	-1082,67	-1277,54	221° 34' 1"	12,9

4.1.4. Описание границ **ОЗ-2, участок 3**

Границы **ОЗ-2, участок 3**, определены следующим образом:

- от точки 1, расположенной на границе дворовой территории проходит на юго-восток, через промежуточные точки 2-5, до поворотной точки 6;
- от точки 6, поворачивает под углом 90⁰ на юго-запад, проходит по границе дворовой территории, через промежуточную точку 7, до поворотной точки 8;
- от точки 8, поворачивает под углом 90⁰ на северо-запад, проходит по четной стороне ул. Шелковичная, до поворотной точки 9;
- от точки 9, поворачивает под углом 90⁰ на северо-запад по границе дворовой территории, через промежуточные точки 10,11, до поворотной точки 12;
- от точки 12, поворачивает на юго-восток, проходит по границе дворовой территории, до базовой точки 1, контур замкнулся.

Ведомость координат ОЗ-2, участок 3

№ точки	X	Y	Дирекционный угол	Длина линии, м
1	-1178,25	-1212,01	131° 3' 46"	27,2
2	-1196,11	-1191,51	134° 18' 1"	5,2
3	-1199,75	-1187,78	121° 12' 51"	3,5
4	-1201,58	-1184,76	127° 53' 40"	5,1
5	-1204,74	-1180,70	134° 16' 45"	6,7
6	-1209,45	-1175,87	223° 52' 47"	29,7
7	-1230,83	-1196,43	226° 26' 25"	3,7
8	-1233,35	-1199,08	314° 47' 13"	62,8
9	-1189,14	-1243,62	46° 19' 55"	2,1
10	-1187,67	-1242,08	43° 6' 54"	23,9
11	-1170,25	-1225,77	90° 0' 0"	0,0
12	-1170,25	-1225,77	120° 10' 24"	15,9

4.1.5. Описание границ ОЗ-2, участок 4

Границы **ОЗ-2, участок 4**, определены следующим образом:

- от точки 1, по четной стороне ул. Хользунова, проходит на юго-запад, до поворотной точки 2;
- от точки 2, поворачивает под углом 90^0 на юго-восток, проходит по четной стороне ул. Новоузенская, до поворотной точки 3;
- от точки 3, поворачивает под углом 90^0 на северо-восток, проходит по границе дворовой территории, до поворотной точки 4;
- от точки 4, поворачивает под углом 90^0 на северо-запад по границе дворовой территории, через промежуточные точки 5-11, до поворотной точки 1, контур замкнулся.

Ведомость координат ОЗ-2, участок 4

№ точки	X	Y	Дирекционный угол	Длина линии, м
1	-1326,67	-1409,94	222° 29' 4"	23,0
2	-1343,66	-1425,50	135° 59' 49"	41,0
3	-1373,18	-1396,99	46° 33' 15"	24,8
4	-1356,15	-1379,01	314° 56' 30"	7,0
5	-1351,23	-1383,94	312° 29' 25"	15,8
6	-1340,54	-1395,61	312° 34' 0"	2,5
7	-1338,85	-1397,45	327° 22' 8"	1,7
8	-1337,46	-1398,34	313° 21' 3"	3,7
9	-1334,93	-1401,02	313° 16' 11"	4,4
10	-1331,88	-1404,26	312° 31' 43"	7,7

4.2. Описание границ зоны регулирования застройки и хозяйственной деятельности (ЗРЗ-1, ЗРЗ-2)

4.2.1. Описание границ ЗРЗ-1, участок 1

Границы **ЗРЗ-1, участок 1**, определены следующим образом:

- от точки 1, по четной стороне ул. Хользунова, проходит на юго-запад, до поворотной точки 2;
- от точки 2, поворачивает под углом 90^0 на юго-восток, проходит по четной стороне ул. Шелковичная, до поворотной точки 3;
- от точки 3, поворачивает под углом 90^0 на северо-восток, проходит по границе дворовой территории, через промежуточные точки 4,5, до поворотной точки 6;

- от точки 6, поворачивает под углом 90^0 на северо-запад по границе дворовой территории, через промежуточную точку 7, до поворотной точки 1, контур замкнулся.

Ведомость координат ЗРЗ-1, участок 1

№ точки	X	Y	Дирекционный угол	Длина линии, м
1	-1123,71	-1219,27	223° 25' 30"	64,1
2	-1170,24	-1263,31	133° 49' 38"	27,3
3	-1189,14	-1243,62	46° 19' 55"	2,1
4	-1187,67	-1242,08	43° 6' 54"	23,9
5	-1170,25	-1225,77	47° 35' 12"	37,3
6	-1145,10	-1198,24	321° 26' 10"	8,4
7	-1138,54	-1203,47	313° 11' 10"	21,7

4.2.2. Описание границ ЗРЗ-1, участок 2

Границы ЗРЗ-1, участок 2, определены следующим образом:

- от точки 1, расположенной на границе дворовой территории проходит на юго-восток, через промежуточные точки 2-7, до поворотной точки 8;
- от точки 8, поворачивает под углом 90^0 на северо-восток, проходит по нечетной стороне ул. Хользунова, до поворотной точки 9;
- от точки 9, поворачивает под углом 90^0 на северо-запад, проходит по нечетной стороне ул. Новоузенская, через промежуточные точки 10,11, до поворотной точки 12;
- от точки 12, поворачивает под углом 90^0 на юго-запад по границе дворовой территории, до поворотной точки 1, контур замкнулся.

Ведомость координат ЗРЗ-1, участок 2

№ точки	X	Y	Дирекционный угол	Длина линии, м
1	-1320,66	-1533,25	131° 54' 0"	15,2
2	-1330,79	-1521,96	139° 30' 18"	18,1
3	-1344,55	-1510,21	125° 24' 43"	14,3
4	-1352,84	-1498,55	94° 56' 31"	7,2
5	-1353,46	-1491,38	122° 58' 19"	5,1
6	-1356,23	-1487,11	132° 55' 50"	11,6
7	-1364,10	-1478,65	46° 11' 42"	5,1
8	-1360,58	-1474,98	43° 49' 12"	24,4
9	-1342,99	-1458,10	312° 57' 57"	14,1

10	-1333,35	-1468,45	314° 20' 16"	26,9
11	-1314,53	-1487,71	312° 35' 58"	24,5
12	-1297,96	-1505,73	230° 28' 56"	35,7

4.2.3. Описание границ ЗРЗ-2, участок 1

Границы ЗРЗ-2, участок 1, определены следующим образом:

- от точки 1, расположенной на нечетной стороне ул. Новоузенская проходит на юго-запад, через промежуточные точки 2-9, до поворотной точки 10;

- от точки 10, поворачивает под углом 90° на юго-восток, проходит по дворовой территории, через промежуточные точки 11,12, до поворотной точки 13;

- от точки 13, поворачивает под углом 90° на северо-восток, проходит по нечетной стороне ул. Пугачева, через промежуточные точки 14,15, до поворотной точки 16;

- от точки 16, поворачивает под углом 90° на северо-запад по нечетной стороне ул. Новоузенская, через промежуточную точку 17, до поворотной точки 1, контур замкнулся.

Ведомость координат ЗРЗ-2, участок 1

№ точки	X	Y	Дирекционный угол	Длина линии, м
1	-1124,07	-1687,16	225° 43' 20"	32,5
2	-1146,78	-1710,45	222° 40' 48"	3,3
3	-1149,22	-1712,70	312° 49' 30"	1,7
4	-1148,08	-1713,93	225° 13' 21"	27,3
5	-1167,31	-1733,31	225° 11' 23"	19,2
6	-1180,85	-1746,94	177° 0' 10"	3,8
7	-1184,67	-1746,74	164° 10' 43"	4,4
8	-1188,94	-1745,53	210° 3' 11"	5,1
9	-1193,33	-1748,07	224° 12' 33"	5,6
10	-1197,37	-1752,00	134° 7' 56"	21,0
11	-1212,00	-1736,92	138° 38' 30"	36,3
12	-1239,24	-1712,94	133° 12' 17"	28,4
13	-1258,71	-1692,21	42° 21' 45"	53,3
14	-1219,31	-1656,28	43° 38' 33"	3,0
15	-1217,15	-1654,22	43° 48' 26"	44,5
16	-1185,03	-1623,41	313° 43' 20"	44,1
17	-1154,56	-1655,27	313° 42' 51"	44,1

4.2.4. Описание границ ЗРЗ-2, участок 2

Границы ЗРЗ-2, участок 2, определены следующим образом:

- от точки 1, расположенной на пересечении ул. Новоузенская/ ул. Пугачева проходит на северо-восток по нечетной стороне ул.Пугачева, до поворотной точки 2;
- от точки 2, поворачивает под углом 90^0 на северо-запад, проходит по нечетной стороне ул. Шелковичная, через промежуточные точки 4-5, до поворотной точки 6;
- от точки 6, поворачивает под углом 90^0 на юго-запад, проходит вдоль ул.Астраханская, через промежуточные точки 7-27, до поворотной точки 28;
- от точки 28, поворачивает под углом 90^0 на юго-восток внутри дворовой территории, до поворотной точки 29;
- от точки 29, поворачивает под углом 90^0 на юго-запад, проходит внутри дворовой территории, через промежуточные точки 30,31, до поворотной точки 32;
- от точки 32, поворачивает под углом 90^0 на юго-восток вдоль ул. Новоузенская, через промежуточные точки 32-48, до базовой точки 1, контур замкнулся.

Ведомость координат ЗРЗ-2, участок 2

№ точки	X	Y	Дирекционный угол	Длина линии, м
1	-1169,73	-1605,79	43° 13' 45"	214,2
2	-1013,67	-1459,09	313° 58' 51"	24,7
3	-996,55	-1476,83	313° 59' 8"	104,7
4	-923,87	-1552,13	313° 35' 3"	49,2
5	-889,93	-1587,79	224° 59' 59"	1,9
6	-891,25	-1589,11	223° 50' 56"	31,0
7	-913,59	-1610,57	219° 45' 37"	1,6
8	-914,84	-1611,61	223° 35' 39"	2,3
9	-916,51	-1613,20	225° 10' 1"	2,4
10	-918,22	-1614,92	228° 38' 35"	1,9
11	-919,47	-1616,34	134° 28' 1"	14,4
12	-929,59	-1606,03	223° 41' 17"	2,8
13	-931,60	-1607,95	313° 49' 18"	5,5
14	-927,79	-1611,92	219° 33' 34"	4,8
15	-931,47	-1614,96	134° 25' 10"	4,9
16	-934,89	-1611,47	223° 40' 4"	2,7
17	-936,87	-1613,36	133° 46' 52"	2,0
18	-938,25	-1611,92	223° 41' 37"	4,3
19	-941,39	-1614,92	313° 59' 16"	2,0
20	-940,00	-1616,36	223° 44' 5"	4,5

21	-943,24	-1619,46	314° 22' 56"	5,2
22	-939,57	-1623,21	223° 44' 20"	4,5
23	-942,82	-1626,32	314° 30' 9"	9,0
24	-936,54	-1632,71	223° 13' 20"	4,1
25	-939,53	-1635,52	223° 45' 19"	10,7
26	-947,29	-1642,95	223° 3' 54"	4,2
27	-950,35	-1645,81	223° 12' 41"	51,2
28	-987,67	-1680,87	133° 59' 18"	62,9
29	-1031,34	-1635,63	224° 2' 37"	18,6
30	-1044,74	-1648,59	222° 41' 14"	34,0
31	-1069,73	-1671,64	220° 48' 31"	24,9
32	-1088,55	-1687,89	133° 47' 56"	6,7
33	-1093,22	-1683,02	135° 37' 32"	18,1
34	-1106,18	-1670,34	134° 38' 4"	10,0
35	-1113,19	-1663,24	133° 20' 10"	5,1
36	-1116,70	-1659,52	45° 37' 15"	14,4
37	-1106,66	-1649,26	134° 23' 25"	4,0
38	-1109,45	-1646,41	224° 41' 42"	2,7
39	-1111,34	-1648,28	135° 35' 38"	4,8
40	-1114,75	-1644,94	41° 11' 9"	0,3
41	-1114,51	-1644,73	135° 36' 26"	4,0
42	-1117,37	-1641,93	225° 33' 22"	5,8
43	-1121,45	-1646,09	135° 44' 4"	1,1
44	-1122,24	-1645,32	225° 52' 53"	1,8
45	-1123,52	-1646,64	315° 44' 4"	1,1
46	-1122,73	-1647,41	225° 52' 10"	4,2
47	-1125,65	-1650,42	134° 49' 35"	37,3
48	-1151,98	-1623,93	134° 22' 38"	25,4

4.2.5. Описание границ ЗРЗ-2, участок 3

Границы **ЗРЗ-2, участок 3**, определены следующим образом:

- от точки 1, расположенной на четной стороне ул. Астраханская проходит на юго-запад через промежуточные точки 2-5, до поворотной точки 6;

- от точки 6, поворачивает под углом 90° на юго-восток, проходит по четной стороне ул. Шелковичная, через промежуточные точки 7-9, до поворотной точки 10;

- от точки 10, поворачивает под углом 90° на северо-восток, проходит по нечетной стороне ул. Пугачева, через промежуточную точку 11, до поворотной точки 12;

- от точки 12, поворачивает под углом 90^0 на северо-запад внутри дворовой территории, через промежуточные точки 13-22, до поворотной точки 23;

- от точки 23, поворачивает под углом 90^0 на северо-восток, проходит внутри дворовой территории, через промежуточные точки 24-26, до поворотной точки 27;

- от точки 27, поворачивает под углом 90^0 на северо-восток внутри дворовой территории, до поворотной точки 28;

- от точки 28, поворачивает под углом 90^0 на юго-запад проходит по четной стороне ул. Астраханская, до базовой точки 1, контур замкнулся.

Ведомость координат ЗРЗ-2, участок 3

№ точки	X	Y	Дирекционный угол	Длина линии, м
1	-740,69	-1442,42	224° 6' 23"	90,7
2	-805,82	-1505,55	224° 3' 1"	3,8
3	-808,58	-1508,22	224° 5' 51"	38,2
4	-835,99	-1534,78	224° 19' 38"	13,9
5	-845,90	-1544,46	223° 55' 1"	37,0
6	-872,58	-1570,15	133° 57' 53"	63,8
7	-916,87	-1524,23	134° 53' 50"	67,0
8	-964,19	-1476,74	134° 53' 37"	34,3
9	-988,41	-1452,43	132° 32' 13"	26,5
10	-1006,32	-1432,91	44° 33' 12"	44,5
11	-974,64	-1401,72	44° 33' 29"	11,0
12	-966,80	-1394,00	312° 47' 2"	15,2
13	-956,49	-1405,14	314° 50' 37"	90,7
14	-892,50	-1469,48	40° 50' 32"	7,2
15	-887,04	-1464,76	7° 24' 33"	2,2
16	-884,81	-1464,47	321° 31' 31"	6,3
17	-879,89	-1468,38	41° 41' 57"	7,2
18	-874,48	-1463,56	311° 43' 41"	9,5
19	-868,13	-1470,68	39° 31' 23"	17,9
20	-854,30	-1459,27	311° 4' 45"	14,2
21	-844,99	-1469,95	357° 16' 25"	5,5
22	-839,53	-1470,21	313° 38' 48"	14,4
23	-829,61	-1480,61	42° 46' 39"	43,2
24	-797,89	-1451,26	312° 29' 29"	3,7
25	-795,38	-1454,00	43° 46' 24"	40,3
26	-766,28	-1426,12	53° 29' 59"	7,1
27	-762,04	-1420,39	314° 6' 6"	30,7

4.2.6. Описание границ ЗРЗ-2, участок 4

Границы ЗРЗ-2, участок 4, определены следующим образом:

- от точки 1, расположенной на четной стороне ул. Шелковичная проходит на северо-восток по границе дворовой территории, через промежуточные точки 2-8, до поворотной точки 9;

- от точки 9, поворачивает под углом 90^0 на юго-восток по границе дворовой территории, через промежуточную точку 10, до поворотной точки 11;

- от точки 11, поворачивает под углом 90^0 на северо-восток, проходит по нечетной стороне ул. Хользунова, через промежуточные точки 12-14, до поворотной точки 15;

- от точки 15, поворачивает под углом 90^0 на северо-запад внутри по нечетной стороне ул. Белоглинская, через промежуточную точку 16, до поворотной точки 17;

- от точки 17, поворачивает под углом 90^0 на юго-запад, проходит по четной стороне ул. Пугачева, через промежуточные точки 18-21, до поворотной точки 22;

- от точки 22, поворачивает под углом 90^0 на юго-восток по четной стороне ул. Шелковичная, до базовой точки 1, контур замкнулся.

Ведомость координат ЗРЗ-2, участок 4

№ точки	X	Y	Дирекционный угол	Длина линии, м
1	-1123,21	-1309,60	42° 42' 33"	7,6
2	-1117,62	-1304,44	311° 43' 30"	2,6
3	-1115,89	-1306,38	44° 6' 45"	4,1
4	-1112,94	-1303,52	35° 58' 20"	3,1
5	-1110,46	-1301,72	310° 19' 59"	0,7
6	-1110,01	-1302,25	44° 39' 58"	14,6
7	-1099,65	-1292,01	310° 57' 19"	0,7
8	-1099,19	-1292,54	42° 14' 20"	22,3
9	-1082,67	-1277,54	131° 10' 12"	13,7
10	-1091,66	-1267,26	131° 11' 21"	32,3
11	-1112,96	-1242,92	43° 18' 25"	73,0
12	-1059,84	-1192,85	43° 17' 29"	26,1
13	-1040,85	-1174,96	133° 17' 24"	0,9
14	-1041,50	-1174,27	43° 2' 52"	30,5
15	-1019,20	-1153,44	312° 53' 18"	66,6
16	-973,88	-1202,23	313° 48' 36"	134,2
17	-881,00	-1299,05	224° 23' 46"	30,2
18	-902,58	-1320,18	222° 21' 15"	32,0
19	-926,24	-1341,75	222° 20' 34"	32,8

20	-950,48	-1363,84	223° 48' 50"	54,0
21	-989,43	-1401,21	223° 47' 1"	32,6
22	-1013,00	-1423,80	133° 58' 53"	158,7

4.2.7. Описание границ ЗРЗ-2, участок 5

Границы **ЗРЗ-2, участок 5**, определены следующим образом:

- от точки 1, расположенной внутри квартала, проходит в юго-восток по границе дворовой территории, до поворотной точки 2;
- от точки 2, поворачивает под углом 90^0 на юго-запад, по границе дворовой территории, через промежуточные точки 3,4, до поворотной точки 5;
- от точки 5, поворачивает под углом 90^0 на юго-запад, проходит внутри дворовой территории, через промежуточные точки 6-17, до поворотной точки 18;
- от точки 18, поворачивает под углом 90^0 на северо-запад, через промежуточные точки 19-29, до поворотной точки 30;
- от точки 30, поворачивает под углом 90^0 на северо-восток, проходит по четной стороне ул.Хользунова, через промежуточную точку 31,32, до поворотной точки 33;
- от точки 33, поворачивает под углом 90^0 на юго-восток проходит по дворовой территории, до базовой точки 1, контур замкнулся.

Ведомость координат ЗРЗ-2, участок 5

№ точки	X	Y	Дирекционный угол	Длина линии, м
1	-1103,53	-1066,07	223° 37' 49"	45,3
2	-1136,29	-1097,30	129° 30' 27"	6,6
3	-1140,52	-1092,17	133° 18' 17"	73,6
4	-1191,02	-1038,59	212° 28' 16"	2,1
5	-1192,78	-1039,71	222° 45' 56"	20,7
6	-1207,96	-1053,75	311° 42' 38"	0,6
7	-1207,55	-1054,21	221° 20' 57"	21,1
8	-1223,39	-1068,15	136° 4' 51"	0,7
9	-1223,93	-1067,63	223° 9' 30"	21,3
10	-1239,50	-1082,23	131° 13' 18"	1,5
11	-1240,49	-1081,10	221° 20' 27"	7,6
12	-1246,23	-1086,15	222° 13' 43"	12,0
13	-1255,11	-1094,21	222° 58' 43"	19,8
14	-1269,63	-1107,74	241° 44' 48"	9,0
15	-1273,87	-1115,63	318° 48' 50"	4,1

16	-1270,75	-1118,36	227° 36' 15"	10,7
17	-1277,99	-1126,29	222° 59' 22"	15,7
18	-1289,49	-1137,01	313° 55' 57"	70,2
19	-1240,77	-1187,58	302° 49' 50"	13,7
20	-1233,35	-1199,08	44° 9' 39"	33,3
21	-1209,45	-1175,87	314° 16' 45"	6,7
22	-1204,74	-1180,70	307° 53' 40"	5,1
23	-1201,58	-1184,76	301° 12' 51"	3,5
24	-1199,75	-1187,78	314° 18' 1"	5,2
25	-1196,11	-1191,51	311° 3' 46"	27,2
26	-1178,25	-1212,01	300° 10' 24"	15,9
27	-1170,25	-1225,77	47° 35' 12"	37,3
28	-1145,10	-1198,24	321° 26' 10"	8,4
29	-1138,54	-1203,47	314° 2' 47"	21,2
30	-1123,77	-1218,74	43° 18' 35"	31,2
31	-1101,09	-1197,36	43° 17' 38"	43,7
32	-1069,28	-1167,39	47° 36' 54"	45,1
33	-1038,88	-1134,08	187° 18' 2"	205,6

4.2.8. Описание границ ЗРЗ-2, участок 6

Границы **ЗРЗ-2, участок 6**, определены следующим образом:

- от точки 1, расположенной на пересечении ул. Шелковичная/ ул. Хользунова, проходит в юго-западном направлении по границе дворовой территории, через промежуточные точки 2-5, до поворотной точки 6;
- от точки 6, поворачивает под углом 90^0 на юго-восток, по границе дворовой территории, через промежуточную точку 7, до поворотной точки 8;
- от точки 8, поворачивает под углом 90^0 на юго-запад, проходит по дворовой территории, до поворотной точки 9;
- от точки 9, поворачивает под углом 90^0 на юго-восток проходит по нечетной стороне ул. Новоузенская, до поворотной точки 10;
- от точки 10, поворачивает под углом 90^0 на северо-восток, проходит внутри дворовой территории, через промежуточные точки 11-18, до поворотной точки 19;
- от точки 19, поворачивает под углом 90^0 на северо-запад, проходит по нечетной стороне ул. Шелковичная, через промежуточную точку 20, до базовой точки 1, контур замкнулся.

Ведомость координат ЗРЗ-2, участок 6

№ точки	X	Y	Дирекционный угол	Длина линии, м
1	-1199,52	-1260,95	223° 20' 22"	9,8
2	-1206,62	-1267,65	223° 45' 26"	52,5
3	-1244,54	-1303,96	224° 17' 48"	38,6
4	-1272,17	-1330,92	223° 31' 21"	71,0
5	-1323,68	-1379,84	223° 5' 12"	23,1
6	-1340,54	-1395,61	132° 29' 25"	15,8
7	-1351,23	-1383,94	134° 56' 30"	7,0
8	-1356,15	-1379,01	226° 33' 15"	24,8
9	-1373,18	-1396,99	132° 31' 37"	140,9
10	-1468,45	-1293,12	41° 31' 39"	38,6
11	-1439,52	-1267,50	312° 35' 53"	3,2
12	-1437,35	-1269,86	42° 41' 25"	101,1
13	-1363,06	-1201,33	313° 12' 7"	3,2
14	-1360,90	-1203,63	43° 33' 31"	30,1
15	-1339,10	-1182,90	133° 50' 4"	22,6
16	-1354,75	-1166,60	42° 21' 26"	17,9
17	-1341,49	-1154,51	313° 55' 26"	9,0
18	-1335,22	-1161,02	44° 12' 36"	26,7
19	-1316,10	-1142,42	314° 31' 31"	150,2
20	-1210,77	-1249,51	314° 31' 12"	16,0

4.2.9. Описание границ ЗРЗ-2, участок 7

Границы **ЗРЗ-2, участок 7**, определены следующим образом:

- от точки 1, расположенной на пересечении ул. Садовая 2-ая/ ул. Хользунова, проходит в юго-восточном направлении по четной стороне ул. Садовая 2-ая, до поворотной точки 2;

- от точки 2, поворачивает под углом 90° на северо-восток, по нечетной стороне ул. Рахова, через промежуточную точку 3, до поворотной точки 4;

- от точки 4, поворачивает под углом 90° на северо-запад, проходит по нечетной стороне ул. Новоузенская, через промежуточную точку 5, до поворотной точки 6;

- от точки 6, поворачивает под углом 90° на юго-запад проходит по четной стороне ул. Хользунова, через промежуточную точку 7, до базовой точки 1, контур замкнулся.

Ведомость координат ЗРЗ-2, участок 7

№ точки	X	Y	Дирекционный угол	Длина линии, м
1	-1539,83	-1614,59	133° 56' 44"	233,7

2	-1701,99	-1446,35	43° 24' 31"	109,0
3	-1622,82	-1371,46	43° 2' 59"	142,6
4	-1518,65	-1274,15	313° 55' 34"	169,0
5	-1401,38	-1395,90	313° 55' 47"	62,5
6	-1358,04	-1440,89	223° 41' 58"	70,7
7	-1409,17	-1489,75	223° 41' 42"	180,7

4.2.10. Описание границ ЗРЗ-2, участок 8

Границы ЗРЗ-2, участок 8, определены следующим образом:

- от точки 1, расположенной на четной стороне ул. Пугачева, проходит в юго-западном направлении, через промежуточные точки, 2,3, до поворотной точки 4;
- от точки 4, поворачивает под углом 90⁰ на юго-восток, проходит вдоль ул.2-ая Садовая, до поворотной точки 5;
- от точки 5, поворачивает под углом 90⁰ на северо-запад, проходит по нечетной стороне ул. Хользунова, до поворотной точки 6;
- от точки 6, поворачивает на северо-запад, проходит внутри дворовой территории, через промежуточные точки 6-12, до поворотной точки 12;
- от точки 12, поворачивает под углом 90⁰ северо-восток проходит внутри дворовой территории, до поворотной точки 13;
- от точки 13, поворачивает под углом 90⁰ на северо-запад, проходит вдоль нечетной стороны ул. Новоузенская, до поворотной точки 14;
- от точки 14, поворачивает под углом 90⁰ на юго-запад по четной стороне ул.Пугачева, до базовой точки 1, контур замкнулся.

Ведомость координат ЗРЗ-2, участок 8

№ точки	X	Y	Дирекционный и угол	Длина линии, м
1	-1216,35	-1618,80	223° 48' 6"	84,5
2	-1277,37	-1677,32	223° 47' 57"	60,7
3	-1321,21	-1719,36	226° 8' 32"	77,7
4	-1375,03	-1775,37	133° 54' 22"	209,3
5	-1520,19	-1624,56	43° 4' 9"	213,7
6	-1364,10	-1478,65	312° 55' 50"	11,6
7	-1356,23	-1487,11	302° 58' 19"	5,1
8	-1353,46	-1491,38	274° 56' 31"	7,2
9	-1352,84	-1498,55	305° 24' 43"	14,3
10	-1344,55	-1510,21	319° 30' 18"	18,1
11	-1330,79	-1521,96	311° 54' 0"	15,2
12	-1320,66	-1533,25	50° 27' 25"	35,8
13	-1297,89	-1505,67	313° 46' 45"	138,1

14	-1202,35	-1605,37	223° 48' 34"	19,4
----	----------	----------	--------------	------

4.3. Описание границ единой зоны охраняемого природного ландшафта ЗОПЛ

Границы **ЗОПЛ**, определены следующим образом:

- от точки 1, расположенной внутри дворовой территории, проходит в северо-восточном направлении, до поворотной точки 2;
- от точки 2, поворачивает на северо-запад, проходит по нечетной стороне ул. Шелковичная, до поворотной точки 3;
- от точки 3, поворачивает под углом 90⁰ на юго-запад, проходит по четной стороне ул. Хользунова, через промежуточную точку 4, до поворотной точки 5;
- от точки 5, поворачивает под углом 90⁰ на юго-восток, проходит внутри дворовой территории, через промежуточную точку 6, до поворотной точки 7;
- от точки 7, поворачивает под углом 90⁰ на северо-восток, проходит внутри дворовой территории, через промежуточные точки 8-12, до базовой точки 1, контур замкнулся.

Ведомость координат ЗОПЛ

№ точки	X	Y	Дирекционный угол	Длина линии, м
1	-1206,62	-1267,65	43° 20' 22"	9,8
2	-1199,52	-1260,95	313° 27' 35"	21,8
3	-1184,50	-1276,80	220° 12' 51"	6,1
4	-1189,16	-1280,74	223° 12' 55"	188,7
5	-1326,67	-1409,94	132° 55' 41"	15,8
6	-1337,46	-1398,34	138° 26' 50"	4,1
7	-1340,54	-1395,61	37° 22' 23"	2,5
8	-1338,55	-1394,09	43° 46' 49"	20,6
9	-1323,68	-1379,84	43° 31' 21"	71,0
10	-1272,17	-1330,92	44° 17' 48"	38,6
11	-1244,54	-1303,96	43° 42' 47"	41,6
12	-1214,50	-1275,24	43° 55' 33"	10,9

5. Режимы использования земель и требования к градостроительным регламентам в границах зон охраны Объекта

5.1. Режим использования земель и требования к градостроительным регламентам в границах охранной зоны (ОЗ-1, ОЗ-2)

5.1.1. Режим использования земель и требования к градостроительным регламентам в границах ОЗ-1, устанавливаются с учетом следующих требований:

Режим использования земель и градостроительный регламент в границах **ОЗ-1**, устанавливаются на территории общего пользования (площади, улицы, проезды, набережные, скверы, бульвары в границах красных линий) с учетом следующих требований:

Режим использования земель и требования к градостроительным регламентам в границах **ОЗ-1**, устанавливаются с учетом следующих требований:

а) запрещение строительства объектов капитального строительства, за исключением применения специальных мер, направленных на сохранение и восстановление (регенерацию) историко-градостроительной среды объекта культурного наследия (восстановление, воссоздание, восполнение частично или полностью утраченных элементов и (или) характеристик историко-градостроительной и среды):

- запрещается строительство объектов капитального строительства, за исключением организации подземных переходов при обязательном проведении археологического надзора;

б) ограничение капитального ремонта и реконструкции объектов капитального строительства и их частей, в том числе касающееся их размеров, пропорций и параметров, использования отдельных строительных материалов, применения цветовых решений, особенностей деталей и малых архитектурных форм, с модернизацией систем инженерного обеспечения, с применением реставрационных норм и правил:

- не регламентируется ввиду отсутствия в ОЗ-1 объектов капитального строительства;

в) ограничение хозяйственной деятельности, необходимое для обеспечения сохранности объекта культурного наследия, в том числе

запрет или ограничение на размещение рекламы, вывесок, временных построек и объектов (автостоянок, киосков, навесов):

Разрешается

- капитальный ремонт и реконструкция существующих объектов инженерной и транспортной инфраструктуры, строительство новых объектов инженерной инфраструктуры при обязательном проведении археологического надзора;

- сохранение ценных пород деревьев в виде аллеиных посадок, восстановление утраченных;

- установка следующих средств наружной рекламы и информации: мобильных элементов информационно-декоративного оформления событийного временного характера, включая праздничное оформление, устанавливаемых на срок проведения публичных мероприятий; указателей расположения туристских ресурсов шириной не более 1,2 м и высотой не более 2 м; остановочных модулей, афишных тумб с элементами исторической стилизации не выше 2,5 метров;

Запрещается

- размещение объектов некапитального строительства;
- размещение мусоросборников;

- прокладка инженерных коммуникаций (теплотрасс, газопровода, электрокабеля и т.д.) наземным и надземным способом;

- использование строительных технологий, создающих динамические нагрузки и оказывающие негативное воздействие на объекты культурного наследия;

г) сохранение градостроительных (планировочных, типологических, масштабных) характеристик историко-градостроительной и природной среды, в том числе всех исторически ценных градоформирующих объектов:

Разрешается

- сохранение исторических красных линий, совпадающих с исторической линией регулирования застройки;

Запрещается

- проведение мероприятий, увеличивающих транспортные потоки;

д) обеспечение визуального восприятия объекта культурного наследия в его историко-градостроительной и природной среде, в том числе сохранение и восстановление сложившегося в природном ландшафте соотношения открытых и закрытых пространств:

Разрешается

- понижение существующих отметок уровня земли при наличии археологического наблюдения с последующей организацией водоотведения дождевых и талых вод;

- применение отдельно стоящего оборудования освещения, отвечающего характеристикам элементов исторической среды;

Запрещается

- установка линейных объектов, вышек сотовой связи;

- установка следующих средств наружной рекламы и информации: перетяжек; всех видов отдельно стоящих стационарных рекламных и информационных конструкций, кроме указателей расположения туристских ресурсов шириной не более 1,2 м и высотой не более 2 м;

е) соблюдение требований в области охраны окружающей среды, необходимых для обеспечения сохранности объекта культурного наследия в его историческом и ландшафтном окружении, а также сохранности охраняемого природного ландшафта:

- разрешается проведение мероприятий, направленных на обеспечение экологической и пожарной безопасности;

ж) иные требования, необходимые для обеспечения сохранности объекта культурного наследия в его историческом и ландшафтном окружении:

Разрешается

- установка элементов благоустройства (скамьи, урны, цветочницы и пр.) отвечающих характеристикам элементов исторической среды;

Запрещаются

- все виды использования земельных участков, за исключением видов разрешенного использования с кодом 12.0 «Общее пользование территории» в соответствии с приказом Министерства экономического развития Российской Федерации от 01.09.2014 N 540 "Об утверждении классификатора видов разрешенного использования земельных участков".

Примечание: В границы территории охранной зоны ОЗ-1 включены территории общего пользования. Предложенные режим использования земель и требования к градостроительному регламенту в границах ОЗ применяются в соответствии с нормами действующего законодательства (Статья 36. «Градостроительный Кодекс Российской Федерации» от 29 декабря 2004 года N 190-ФЗ).

5.1.2. Режим использования земель и требования к градостроительным регламентам в границах **ОЗ-2**, устанавливаются с учетом следующих требований:

Режим использования земель и градостроительный регламент устанавливаются в границах **ОЗ-2** на территорию, на которой расположены объекты культурного наследия, выявленные объекты культурного наследия, ценные объекты историко-градостроительной среды с учетом следующих требований:

Режим использования земель и требования к градостроительным регламентам в границах охранной зоны **ОЗ-2**, устанавливаются с учетом следующих требований:

а) запрещается строительство объектов капитального строительства, за исключением применения специальных мер, направленных на сохранение и восстановление (регенерацию) историко-градостроительной и среды объекта культурного наследия (восстановление, воссоздание, восполнение частично или полностью утраченных элементов и (или) характеристик историко-градостроительной и среды):

Разрешается

- сохранение ценных объектов историко-градостроительной среды, составляющих историческое окружение объектов культурного наследия и влияющих на их восприятие;

- разборка объектов капитального строительства при отсутствии историко-культурной ценности и/или по факту их аварийного/неудовлетворительного технического состояния, подтвержденных в установленном порядке. Работы производить по проектной документации, согласованной в установленном порядке;

Запрещается

- возведение новых объектов капитального строительства;

б) ограничение капитального ремонта и реконструкции объектов капитального строительства и их частей, в том числе касающиеся их размеров, пропорций и параметров, использования отдельных строительных материалов, применения цветовых решений, особенностей деталей и малых архитектурных форм, с модернизацией систем инженерного обеспечения, с применением реставрационных норм и правил:

Разрешается

- применение в отделке фасадов зданий, выходящих на территории общего пользования традиционных натуральных отделочных материалов - дерево, кирпич, камень, штукатурка, и (или) имитирующих натуральные с применением исторически сложившейся пастельной колористической гаммы;

- проведение ремонтно-реставрационных работ и работ по сохранению выявленных объектов культурного наследия на научно-реставрационной основе и на основе научных, историко-архивных, архитектурно-археологических, иных необходимых исследований организациями, обладающими соответствующими лицензиями;

Запрещается

- увеличение объемно-пространственных характеристик существующих объектов капитального строительства;

в) ограничение хозяйственной деятельности, необходимое для обеспечения сохранности объекта культурного наследия, в том числе запрет или ограничение на размещение рекламы, вывесок, временных построек и объектов (автостоянок, киосков, навесов):

Разрешается

- разрешается капитальный ремонт и реконструкция существующих объектов инженерной и транспортной инфраструктуры, строительство новых объектов инженерной инфраструктуры;

- сохранение ценных пород деревьев, за исключением санитарных рубок с регенерацией утраченных, организация газонов, цветников;

- организация временных открытых парковок согласно нормативам, действующим на территории муниципального образования «Город Саратов»;

- благоустройство территории с использованием в покрытии пешеходных площадок, дорожек и тротуаров из традиционных и (или) имитирующих натуральные материалы;

- установка на фасадах средств наружной информации (вывесок) в виде отдельных букв и знаков высотой не более 0,3 м и размещением не ниже верхней отметки окон первого этажа и не выше нижней отметки окон 2-го этажа, при консольном расположении вывески максимальный отступ от плоскости фасада не более 0,6 м;

Запрещается

- размещение на фасадах средств наружной рекламы;
- размещение объектов некапитального строительства;

- прокладка инженерных коммуникаций теплоснабжения, водоснабжения и газоснабжения по фасадам зданий, выходящим на территории общего пользования;

- прокладка инженерных коммуникаций (теплотрасс, газопровода, электрокабеля и т.д.) наземным и надземным способом;

- установка прозрачного ограждения высотой более 1,5 м и всех видов глухого ограждения при устройстве ограждений, формирующих территории общего пользования;

- установка кондиционеров, антенн и иного инженерного оборудования на фасадах и кровлях зданий, выходящих на территории общего пользования;

- использования строительных технологий, создающих динамические нагрузки и оказывающие негативное воздействие на объект культурного наследия и окружающую его историческую застройку;

г) сохранение градостроительных (планировочных, типологических, масштабных) характеристик историко-градостроительной и природной среды, в том числе всех исторически ценных градоформирующих объектов:

Разрешается

- сохранение исторически сложившихся границ земельных участков, кварталов;

- регенерация (восстановление) историко-градостроительной среды на период конца XIX-начала XX веков по результатам историко-культурных исследований;

- проведение мероприятий, исключающих увеличение транспортных потоков и ограничивающих движение грузового транспорта;

д) обеспечение визуального восприятия объекта культурного наследия в его историко-градостроительной и природной среде, в том числе сохранение и восстановление сложившегося в природном ландшафте соотношения открытых и закрытых пространств:

Разрешается

- применение отдельно стоящего оборудования освещения, отвечающего характеристикам элементов исторической среды;

Запрещается

- изменение существующего рельефа;

е) соблюдение требований в области охраны окружающей среды, необходимых для обеспечения сохранности объекта культурного наследия в его историческом и ландшафтном окружении, а также сохранности охраняемого природного ландшафта:

- разрешается проведение мероприятий, направленных на обеспечение экологической и пожарной безопасности;

ж) иные требования, необходимые для обеспечения сохранности объекта культурного наследия в его историческом и ландшафтном окружении.

- запрещаются все виды использования земельных участков, за исключением видов разрешенного использования с кодом 9.3

«Историческая» в соответствии с приказом Министерства экономического развития Российской Федерации от 01.09.2014 № 540 "Об утверждении классификатора видов разрешенного использования земельных участков".

Примечание: Все работы в границах ОЗ-2 проводятся по проектной документации согласованной в установленном порядке.

В случае положительного решения регионального госоргана о внесении ценных объектов историко-градостроительной среды в перечень выявленных объектов культурного наследия, а также дальнейшего включения выявленных объектов в реестр, в качестве объектов культурного наследия, утвержденные границы территории объектов культурного наследия в установленном законом порядке отменяют границы **ОЗ-2**.

5.2. Режим использования земель и требования к градостроительным регламентам в границах зоны регулирования застройки и хозяйственной (ЗРЗ-1, ЗРЗ-2)

5.2.1. Режим использования земель и требования к градостроительным регламентам в границах ЗРЗ-1, устанавливаются с учетом следующих требований:

а) ограничение строительства, необходимое для обеспечения сохранности объекта культурного наследия в его исторической среде, в том числе касающееся размеров, пропорций и параметров объектов капитального строительства и их частей, использования отдельных строительных материалов, применения цветовых решений:

Разрешается

- снос (демонтаж) объектов капитального строительства при отсутствии историко-культурной ценности или по факту их аварийного и/или неудовлетворительного технического состояния;

- строительство новых объектов капитального строительства в соответствии с параметрами разрешенного строительства:

- максимальная высота застройки 10 м до карниза или парапета и 13 м до конька скатной кровли;

- максимальная протяженность фасада по уличному фронту 55 м;

- использование в решении фасадов исторических приемов в архитектуре, с применением не более 40% остекления от общей площади фасадов (без устройства сплошного остекления), скатных крыш с углом наклона не более 30%; балконов, эркеров, навесов над входами с шириной не более 1,5 м от основной плоскости стены, и организацией крылец с выходом на территории общего пользования не более 3-х ступеней;

- использование в отделке фасадов, формирующих территории общего пользования, натуральных или имитирующих натуральные отделочных материалов с применением исторически сложившейся пастельной колористической гаммы;

б) ограничение капитального ремонта и реконструкции объектов капитального строительства и их частей, в том числе касающееся их размеров, пропорций и параметров, использования отдельных строительных материалов, применения цветовых решений:

Разрешается

- реконструкция объектов капитального строительства с допустимым изменением прежних высотных и плановых габаритов (пристройка, надстройка): максимальная высота 10 м до карниза или парапета и 13 м до конька скатной кровли;

- использование в отделке фасадов, формирующих территории общего пользования, натуральных или имитирующих натуральные отделочных материалов с применением исторически сложившейся пастельной колористической гаммы;

в) обеспечение визуального восприятия объекта культурного наследия в его историко-градостроительной и природной среде:

Разрешается

- применение отдельно стоящего оборудования освещения, отвечающего характеристикам элементов исторической среды;

Запрещается

- изменение существующего рельефа;

г) ограничение хозяйственной деятельности, необходимое для обеспечения сохранности объекта культурного наследия в его историко-градостроительной и природной среде:

Разрешается

- капитальный ремонт и реконструкция существующих объектов инженерной и транспортной инфраструктуры, строительство новых объектов инженерной инфраструктуры (за исключением наземных и надземных сетей теплоснабжения, водоснабжения, газоснабжения и электроснабжения);

- благоустройство территории с использованием в покрытии пешеходных площадок, тротуаров традиционных и (или) имитирующих натуральные материалы;

- сохранение ценных пород деревьев, за исключением санитарных рубок с регенерацией утраченных, организация газонов, цветников;

- разрешается организация временных открытых парковок согласно нормативам, действующим на территории муниципального образования «Город Саратов»;

- снос (демонтаж) объектов некапитального строительства;

- установка на фасадах средств наружной информации (вывесок) в виде отдельных букв и знаков высотой не более 0,3 м и размещением не ниже верхней отметки окон первого этажа и не выше нижней отметки окон 2-го этажа, при консольном расположении вывески максимальный отступ от плоскости фасада не более 0,6 м;

Запрещается

- размещение новых объектов некапитального строительства;

- запрещается прокладка инженерных коммуникаций тепло-, водо- и газоснабжения по фасадам зданий, выходящим на территории общего пользования;

- запрещается установка кондиционеров, антенн и иного инженерного оборудования на фасадах и кровлях зданий, выходящих на территории общего пользования;

- установка прозрачного ограждения высотой более 1,5 м и всех видов глухого ограждения при устройстве ограждений, формирующих территории общего пользования;

- установка всех видов рекламных и информационных конструкций на крышах зданий, а также размещение средств наружной рекламы на фасадах, формирующих территории общего пользования;

д) сохранение качества окружающей среды, необходимого для обеспечения сохранности объекта культурного наследия в его историко-градостроительной и природной среде:

- разрешается понижение существующих отметок уровня земли при наличии археологического наблюдения с последующей организацией водоотведения дождевых и талых вод;

е) соблюдение требований в области охраны окружающей среды, необходимых для обеспечения сохранности объекта культурного наследия в его историческом и ландшафтном окружении, а также охраняемого природного ландшафта:

Разрешается

- проведение работ по благоустройству и озеленению;

- проведение мероприятий, направленных на обеспечение экологической и пожарной безопасности;

ж) иные требования, необходимые для обеспечения сохранности объекта культурного наследия в его историко-градостроительной и природной среде:

Разрешается

- установка произведений монументально-декоративного искусства высотой не более 3 м, фонтанов, уличной мебели, малых архитектурных форм;

- установка элементов благоустройства (скамьи, урны, цветочницы и пр.), отвечающих характеристикам элементов исторической среды.

5.2.2. Режим использования земель и требования к градостроительным регламентам в границах ЗРЗ-2, устанавливаются с учетом следующих требований:

а) ограничение строительства, необходимое для обеспечения сохранности объекта культурного наследия в его исторической среде, в том числе касающееся размеров, пропорций и параметров объектов капитального строительства и их частей, использования отдельных строительных материалов, применения цветовых решений:

Разрешается

- снос (демонтаж) объектов капитального строительства при отсутствии историко-культурной ценности и/или по факту их аварийного/неудовлетворительного технического состояния, подтвержденных в установленном порядке;

- строительство новых объектов капитального строительства в соответствии с параметрами разрешенного строительства: максимальная высота застройки 12 м до карниза или парапета и 15 м до конька скатной кровли;

- максимальная протяженность фасада по уличному фронту 35 м;

- использование в решении фасадов исторических приемов в архитектуре, с применением не более 40% остекления от общей площади фасадов (без устройства сплошного остекления), скатных крыш с углом наклона не более 30%; балконов, эркеров, навесов над входами с шириной не более 1,5 м от основной плоскости стены, и организацией крылец с выходом на территории общего пользования не более 3-х ступеней;

- использование в отделке фасадов, формирующих территории общего пользования, натуральных или имитирующих натуральные отделочных материалов с применением исторически сложившейся пастельной колористической гаммы;

б) ограничение капитального ремонта и реконструкции объектов капитального строительства и их частей, в том числе касающееся их размеров, пропорций и параметров, использования отдельных строительных материалов, применения цветовых решений:

Разрешается

- реконструкция объектов капитального строительства с допустимым изменением прежних высотных и плановых габаритов (пристройка,

надстройка): максимальная высота 12 м до карниза или парапета и 15 м до конька скатной кровли;

- использование в отделке фасадов, формирующих территории общего пользования, натуральных или имитирующих натуральные отделочных материалов с применением исторически сложившейся пастельной колористической гаммы;

в) обеспечение визуального восприятия объекта культурного наследия в его историко-градостроительной и природной среде:

Разрешается

- применение отдельно стоящего оборудования освещения, отвечающего характеристикам элементов исторической среды;

Запрещается

- изменение существующего рельефа;

г) ограничение хозяйственной деятельности, необходимое для обеспечения сохранности объекта культурного наследия в его историко-градостроительной и природной среде:

Разрешается

- капитальный ремонт и реконструкция существующих объектов инженерной и транспортной инфраструктуры, строительство новых объектов инженерной инфраструктуры (за исключением наземных и надземных сетей теплоснабжения, водоснабжения и газоснабжения);

- благоустройство территории с использованием в покрытии пешеходных площадок, тротуаров традиционных и (или) имитирующих натуральные материалы;

- организация временных открытых парковок согласно нормативам, действующим на территории муниципального образования «Город Саратов»;

- снос (демонтаж) объектов некапитального строительства;

- размещение новых объектов некапитального строительства на внутридворовых территориях;

- установка на фасадах средств наружной информации (вывесок) в виде отдельных букв и знаков высотой не более 0,3 м и размещением не ниже

верхней отметки окон первого этажа и не выше нижней отметки окон 2-го этажа, при консольном расположении вывески максимальный отступ от плоскости фасада не более 0,6 м;

Запрещается

- прокладка инженерных коммуникаций тепло-, водо- и газоснабжения по фасадам зданий, выходящим на территории общего пользования;

- установка кондиционеров, антенн и иного инженерного оборудования на фасадах и кровлях зданий, выходящих на территории общего пользования;

- установка прозрачного ограждения высотой более 1,5 м и всех видов глухого ограждения при устройстве ограждений, формирующих территории общего пользования;

- установка всех видов рекламных и информационных конструкций на крышах зданий, а также размещение средств наружной рекламы на фасадах, формирующих территории общего пользования;

д) сохранение качества окружающей среды, необходимого для обеспечения сохранности объекта культурного наследия в его историко-градостроительной и природной среде:

- разрешается понижение существующих отметок уровня земли при наличии археологического наблюдения с последующей организацией водоотведения дождевых и талых вод;

е) соблюдение требований в области охраны окружающей среды, необходимых для обеспечения сохранности объекта культурного наследия в его историческом и ландшафтном окружении, а также охраняемого природного ландшафта:

Разрешается

- проведение работ по благоустройству и озеленению;

- проведение мероприятий, направленных на обеспечение экологической и пожарной безопасности;

ж) иные требования, необходимые для обеспечения сохранности объекта культурного наследия в его историко-градостроительной и природной среде:

Разрешается

- установка произведений монументально-декоративного искусства высотой не более 3 м, фонтанов, уличной мебели, малых архитектурных форм;
- установка элементов благоустройства (скамьи, урны, цветочницы и пр.), отвечающих характеристикам элементов исторической среды.

5.3. Режим использования земель и требования к градостроительным регламентам в границах зоны охраняемого природного ландшафта ЗОПЛ

Режим использования земель и требования к градостроительным регламентам в границах ЗОПЛ, с учетом следующих требований:

а) запрещение строительства объектов капитального строительства, ограничение хозяйственной деятельности, капитального ремонта и реконструкции объектов капитального строительства и их частей в целях сохранения и восстановления композиционной связи с объектом культурного наследия природного ландшафта, включая долины рек, водоемы, леса и открытые пространства (за исключением работ по благоустройству территории и размещению малых архитектурных форм);

Запрещается:

- возведение объектов капитального строительства;
- размещение объектов некапитального строительства;
- прокладка инженерных коммуникаций (теплотрасс, электрокабеля и т.д.) наземным и надземным способом;
- размещение рекламных и информационных конструкций всех типов, за исключением указателей расположения туристских ресурсов высотой не более 2 м и мобильных элементов информационно-декоративного оформления событийного временного характера, включая праздничное оформление, устанавливаемых на срок проведения публичных мероприятий;

Разрешается:

- капитальный ремонт и реконструкция существующих объектов инженерной инфраструктуры;
- снос (демонтаж) существующих объектов некапитального строительства;

б) сохранение качества окружающей среды, необходимого для обеспечения сохранности и восстановления (регенерации) охраняемого природного ландшафта;

Разрешается:

- проведение работ по благоустройству и озеленению;
- использование в покрытии пешеходных площадок, тротуаров традиционных и (или) имитирующих натуральные материалы;
- сохранение ценных пород деревьев, за исключением санитарных рубок с регенерацией утраченных, организация газонов, цветников;

в) сохранение сложившегося в охраняемом природном ландшафте соотношения открытых и закрытых пространств в целях обеспечения визуального восприятия объекта культурного наследия в его историко-градостроительной и природной среде;

Разрешается:

- размещение отдельно стоящего осветительного оборудования, отвечающего характеристикам элементов исторической среды;
- установка элементов благоустройства (скамьи, урны, цветочницы и пр.), отвечающих характеристикам элементов исторической среды;
- установка произведений монументально-декоративного искусства высотой не более 2,5 м, фонтанов, малых архитектурных форм;

г) соблюдение требований в области охраны окружающей среды, необходимых для обеспечения сохранности объекта культурного наследия в его историческом и ландшафтном окружении, а также охраняемого природного ландшафта;

Разрешается:

- проведение мероприятий, направленных на обеспечение экологической и пожарной безопасности;

Запрещается:

- загрязнение почв, замусоривание территории, захоронение мусора, устройство снегосвалок;

д) иные требования, необходимые для сохранения и восстановления (регенерации) охраняемого природного ландшафта:

- не регламентируется.

6. Графическая часть Проекта зон охраны

6.1. Схемы предложенных к установлению границы территорий
объектов культурного наследия регионального значения, расположенных в
границах зон охраны Объекта

6.2. Проект зон охраны Объекта культурного наследия
(Основной чертеж). М 1: 4000

6.3. Зоны охраны (ОЗ, ЗРЗ, ЗОПЛ)
на фрагменте публичной кадастровой карты г. Саратова

6.4. Схемы охранной зоны (ОЗ-1, ОЗ-2)

6.5. Схемы зоны регулирования застройки и хозяйственной деятельности,
зоны охраняемого природного ландшафта
(ЗРЗ-1, ЗРЗ-2, ЗОПЛ)